

Betriebsreglement

Kindertagesstätte für Schulkinder Sarnen

Überarbeitete Version, September 2018



Inhalt

- 1. Einleitung**
- 2. Sinn und Zweck**
- 3. Ziele und Grundsätze**
- 4. Trägerschaft Geschäftsleitung**
 - 4.1 Organigramm bezüglich Unterstellung**
 - 4.2 Organigramm bezüglich Fachkompetenz**
- 5. Personal**
- 6. Betriebszeiten**
- 7. Tagesablauf**
 - 7.1 Nichterscheinen eines Kindes**
- 8. Kindergruppen**
- 9. Aufnahmebedingungen und Platzreservation**
- 10. Mitgliedschaft im Verein**
- 11. Kleidung, Spielsachen Esswaren**
- 12. Krankheit**
- 13. Versicherung**
- 14. Abschluss und Kündigung des Vertrages**
- 15. Hygiene**
- 16. Tarife**
- 17. Zahlungsbedingungen**
- 18. Finanzen allgemein**
- 19. Qualitätssicherung**



1. Einleitung

Das vorliegende Betriebsreglement gibt umfassend Auskunft über die KITS Kindertagesstätte in Sarnen. Es orientiert Erziehungsberechtigte, die ihr Kind in die Kindertagesstätte bringen möchten über Grundsätze, Tagesablauf, Personal, Tarife usw. Geldgeber können Einblick nehmen in Strukturen, Organisation und- Finanzen. Weitere Interessierte erhalten einen Überblick über den Betrieb.

2. Sinn und Zweck

In der Kindertagesstätte KITS werden Kinder betreut welche mindestens das Schulalter erreicht haben. Den Kindern wird Gelegenheit geboten, sich mit den anderen Kindern auseinanderzusetzen und gemeinsam zu spielen oder sich alleine zu beschäftigen. Die Betreuungspersonen achten auf eine angemessene Förderung des einzelnen Kindes. Diese ausserschulische familienergänzende Kindertagesstätte steht allen Kindern der Gemeinde Sarnen offen.

3. Ziele und Grundsätze

Im Rahmen des Betreuungsangebots können die Kinder ihre schulfreie Zeit vor und nach dem Unterricht verbringen. Die Schwerpunkte liegen dabei beim gemeinsamen Mittagessen, der Erledigung der Hausaufgaben sowie im freien und angeleiteten Spielen draussen und drinnen. Das Angebot bietet neben Betreuung und Beaufsichtigung auch vielfältige soziale Übungs- und Entwicklungsmöglichkeiten in der Gruppe. Eine gesunde, abwechslungsreiche und ausgewogene Ernährung ist ein zentraler Bestandteil des Betreuungsalltags, da dies für das Wohl der Kinder entscheidend ist dies.

Die Kinder werden nicht nur beaufsichtigt, sondern ganzheitlich betreut. Ganzheitliche Betreuung umfasst alle Bereiche der Persönlichkeit. Wir begünstigen die motorische, geistige, physische und soziale Entwicklung der Kinder; alle Bereiche sind wichtig und können durch das Betreuungsangebot unterstützt werden. Durch gezielte Impulse in den vier Entwicklungsbereichen werden die Kinder in der Alltagsbewältigung unterstützt. Auch die Integration von geistig- und körperlichbehinderten Kindern ist für alle sehr wertvoll. Sie verstärkt den Impuls zur gegenseitigen Achtung, Hilfsbereitschaft und das Bewusstsein dafür, dass alle Menschen ihre eigenen Begabungen und Schwächen haben.

- Im professionell geführten Betrieb werden Kinder in freundlicher Atmosphäre betreut, gefördert, gefordert und unterstützt.
- Der Blick auf die Ressourcen des Kindes ist uns wichtig und wir denken und handeln leistungsorientiert.
- Der Umgang ist wertschätzend und offen.
- Es wird darauf geachtet, den Kindern Werte wie Freundschaft und Zusammengehörigkeit, Konfliktfähigkeit, Toleranz und Respekt vor den Mitmenschen, Selbstständigkeit und Rücksichtnahme auf Natur und Umwelt zu vermitteln.
- Wir geben Sicherheit durch klare Grenzen und wiederkehrende Rituale

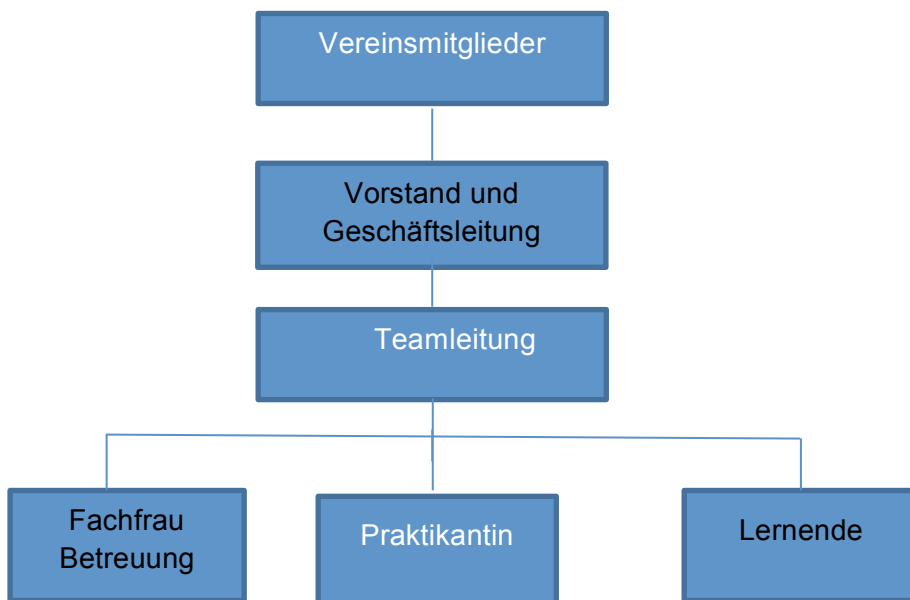


- Rituale und jahreszeitbezogene Bräuche werden bei uns gepflegt. Diese geben dem Kind Orientierung und somit Sicherheit im Alltag. Sicherheit ist ein wichtiger Grundstein, damit sich die Kinder optimal entwickeln können.
- Es ist uns wichtig, die Kinder in der Entwicklung ihrer Selbständigkeit, in der Konfliktlösung und ihrem Sozialverhalten zu unterstützen.
- Geführte Aktivitäten zu einem bestimmten Thema werden regelmässig angeboten und stärken somit das Gruppenleben und Gruppengefühl.
- Wir bieten den Kindern angemessene Freiräume für selbständiges Spielen, um sich auszuruhen, um sich zurückziehen und für sich allein sein zu können
- Die Freude am Essen ist uns wichtig. Am Mittagstisch soll eine angenehme Atmosphäre herrschen, wobei wir die Kinder motivieren, auch Unbekanntes zu probieren.

4. Trägerschaft und Geschäftsleitung

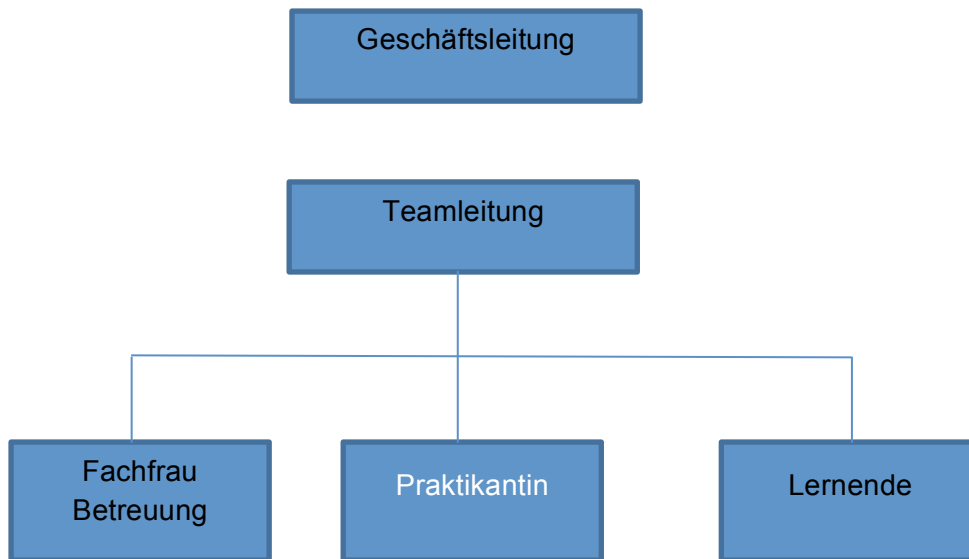
Träger der Kindertagesstätte KITS Sarnen ist der gleichnamige Verein mit seinen Vereinsmitgliedern. Der Vorstand dieses Vereins führt und beaufsichtigt die Geschäftsleitung. Die Kindertagesstätte wird von zwei diplomierten Sozialpädagoginnen HF geführt. Sie werden durch Miterzieherinnen, Auszubildende und Praktikantinnen unterstützt.

4.1 Organigramm bezüglich Unterstellung





4.2 Organigramm bezüglich Fachkompetenz



5. Personal

Alle Mitarbeiterinnen verfügen über eine ihrer Funktion entsprechende Ausbildung.

Betreuungsschlüssel:

Je nach Anzahl der zu betreuenden Kinder sind unterschiedlich viele personelle Ressourcen notwendig. Es können Anpassungen vorgenommen werden.

1. Person -> bis 10 Kinder
2. Person -> ab 11 Kinder
3. Person -> ab 17 Kinder

6. Betriebszeiten

Die Betreuung wird wenn möglich und nach entsprechender Nachfrage während 48 Wochen pro Jahr von Montag bis Freitag von 6.45 bis 18.15 Uhr zur Verfügung stehen. Die KITS hat 4 Wochen Betriebsferien (2 Wochen an Weihnachten/-Neujahr und 2 Wochen in den Sommerferien). An kantonalen und eidgenössischen Feiertagen bleibt die KITS geschlossen. Die Feiertage können nicht kompensiert werden.

Folgende Feiertage gelten für die KITS:

Neujahr, Schmutziger Donnerstag, Karfreitag, Ostern, Ostermontag, Auffahrt, Pfingsten, Pfingstmontag, Fronleichnam, Nationalfeiertag Schweiz, Maria Himmelfahrt, St. Niklaus von Flüe, Allerheiligen, Maria Empfängnis, Weihnachten, Stephanstag



Folgende Betreuungsblöcke werden angeboten:

- Morgenbetreuung: 6.45 - 8.15 Uhr
- Mittagsbetreuung: 11.45 - 13.30 Uhr
- Nachmittagsbetreuung 1: 13.30 - 15.00 Uhr
- Nachmittagsbetreuung 2: 15.00 - 18.15 Uhr
- Ganztagesbetreuung während neun Wochen Schulferien: 6.45 - 18.15 Uhr

Alle Betriebszeiten sind an die Nachfrage gekoppelt und werden ab einer Mindestzahl von zu betreuenden Kindern durchgeführt.

7. Tagesablauf

Die Kinder können ab 6.45 Uhr in die KITS kommen. Den anwesenden Kindern wird dann ein Frühstück angeboten. Ab ca. 8.00-8.15 Uhr begeben sich die Kinder auf den Schulweg, damit sie pünktlich in der Schule sind. Ab 11.45 Uhr kommen die Kinder in die KITS zum Mittagessen und haben anschliessend Zeit um sich zu erholen und zu spielen. Um 13.00-13.15 Uhr gehen die Kinder wieder zur Schule und kommen, je nach gebuchten Betreuungsblöcken, nach der Schule wieder in die KITS zurück, wo sie ein Zvieri erhalten, Hausaufgaben machen und ausserschulische Aktivitäten nachgehen können. Kinder, die am Nachmittag frei haben, verbringen diesen in der KITS.

7.1 Nichterscheinen eines Kindes

Im Falle eines Nichterscheinens des Kindes in der KITS werden die entsprechenden Erziehungsberechtigten oder die verantwortliche Lehrperson eine Viertelstunde nach Beginn des Betreuungsblocks informiert. Wenn möglich, wird eine Kits-Betreuerperson den Kits-Weg ablaufen und nach dem vermissten Kind suchen.

8. Kindergruppen

Die KITS kann bis maximal 25 altersgemischte Kinder betreuen.

Integration von Kindern mit Besonderheiten

Die KITS ist bestrebt, ein Umfeld zu bieten, in dem Kinder mit unterschiedlicher Begabung und Persönlichkeit miteinander lernen können. Somit fördern wir auch die Integration von geistig- oder körperlich behinderten Kindern.

9. Aufnahmebedingungen und Platzreservation

Nach Ablauf der Anmeldefrist wird über die definitive Aufnahme entschieden. Die Plätze werden nach Eingang der Anmeldungen vergeben. Anmeldungen für mehrere Betreuungsblöcke werden gegenüber Anmeldungen nur für die Mittagsbetreuung



bevorzugt behandelt. Anmeldungen von Geschwistern bereits betreuter Kinder werden vor Neuanmeldungen berücksichtigt.

Kinder mit Wohnsitz in Sarnen werden gegenüber Kindern mit Wohnsitz ausserhalb der Gemeinde Sarnen bei der Anmeldung und Platzreservierung bevorzugt behandelt.

10. Mitgliedschaft im Verein

Wer Kinder durch die KITS betreuen lässt, wird Mitglied des gleichnamigen Vereins. Der Jahresbeitrag beträgt 100.-. Der Vereinsbeitrag wird separat in Rechnung gestellt.

11. Kleidung, Spielsachen, Esswaren

Die Kinder sollten der Witterung entsprechende bequeme Kleidung tragen. Eigene Ersatzkleider sollten bei Bedarf stets in der Kindertagesstätte zur Verfügung stehen. Für Spielsachen, die in die Kindertagesstätte mitgebracht werden, kann keine Verantwortung übernommen werden.

Die Kinder erhalten folgende Mahlzeiten:

- Frühstück sofern sie vor 7.30 Uhr in die KITS kommen
- Mittagessen, wenn sie über Mittag in der KITS sind
- Zvieri am Nachmittag.

Esswaren können nach Absprache mit dem Personal mitgebracht werden.

12. Krankheit

Bei Krankheit oder Unfall kann das Kind nicht in der KITS betreut werden. Das Kind ist telefonisch in der KITS abzumelden. Bei Erkrankung des Kindes in der KITS werden die Erziehungsberechtigten sofort benachrichtigt. Das Kind wird jedoch bis am Abend betreut, wenn die Erziehungsberechtigten wünschen. Allergien und andere Empfindlichkeiten sollten beim Eintritt besprochen werden. Ebenso sollte das Personal über ansteckende Krankheiten in der Familie orientiert werden.

13. Versicherung

Die Eltern benötigen eine Haftpflichtversicherung und sind für die Kranken-, wie auch Unfallversicherung des Kindes verantwortlich. Auch die KITS verfügt über eine Haftpflichtversicherung.



14. Abschluss und Kündigung des Vertrages

Bei Aufnahme des Kindes in die KITS wird ein schriftlicher Vertrag abgeschlossen. Der Betreuungsplatz kann jederzeit mit einer Kündigungsfrist von drei Monaten auf das Ende eines Monats durch die Erziehungsberechtigten oder durch die KITS gekündigt werden. Die Kündigung muss schriftlich erfolgen.

Der Betreuungsplatz eines Kindes mit Wohnsitz ausserhalb der Gemeinde Sarnen kann mit einer dreimonatigen Kündigungsfrist auf Ende eines Schulsemesters durch die KITS gekündigt werden, wenn alle Betreuungsplätze besetzt sind und ein Kind mit Wohnsitz in Sarnen einen Betreuungsplatz benötigt. Ansonsten gelten die üblichen Kündigungsregeln.

15. Hygiene

Die gesetzlichen Anforderungen an die Hygiene werden eingehalten. Es besteht ein Hygienekonzept.

16. Tarife

Je nach Einkommen und Vermögen der Familie gilt ein abgestufter Sozialtarif. Die Unterstützungsbeiträge ermöglichen auch Familien mit geringem Einkommen eine ausserfamiliäre Kinderbetreuung. Den Sozialtarif können die Eltern bei der Gemeinde beantragen. Entsprechende Formulare für die Beantragung des Sozialtarifs der Gemeinde Sarnen sind in der KITS und auf der Homepage verfügbar.

Morgen 6.45-08.15	Mittag 11.45 - 13.30	Nachmittag (1) 13.30 - 15.00	Nachmittag (2) 15.00 - 18.15	Ferienzuschlag pro Tag
15.00	17.00	22.00	32.00	10.00

Reguläre Tarife KITS

Geschwisterrabatt: 10% auf das erste Kind.

In den Schulferien wird eine Ganztages- oder Halbtagesbetreuung angeboten. Damit aber ein attraktives Ferienprogramm geboten werden kann, sind die Erziehungsberechtigten gebeten, wenn immer möglich eine Ganztagesbetreuung zu reservieren.

Für diese Betreuungszeiten wird ein Ganztagestarif verrechnet. Dieser setzt sich aus dem Morgen-, Mittag-, Nachmittag 1 und 2 Tarif zusammen. Zusätzlich zum regulären Tarif wird ein Ferienzuschlag von Fr. 10.- in Rechnung gestellt. *(Beispiel Tarifstufe Ganztagesbetreuung: 15.- + 17.- + 22.- + 32.- + 10.- = 96.-)*

Bei der Halbtagesbetreuung wird dieser errechnete Tarif halbiert.

Werden Kinder von Nichtvereinsmitgliedern lediglich für die Ferienbetreuung angemeldet, so besteht die Möglichkeit Vereinsmitglied zu werden und den offiziellen Jahresbeitrag zu bezahlen oder es wird eine jeweilige Bearbeitungsgebühr von Fr. 30.- verlangt.



Das Frühstück, Znüni, Mittagessen und Zvieri sind durch die KITS sichergestellt und sind im Preis inbegriffen. Ebenso sind die normal anfallenden Kosten aus dem Tagesprogramm im Preis enthalten.

17. Zahlungsbedingungen

Die Betreuung wird für 48 Wochen ab Schuljahresbeginn berechnet und ist monatlich im Voraus pauschal per Dauerauftrag zu bezahlen. Der Betreuungsmonat August ist bis Ende Monat zu bezahlen, alle weiteren Monate bis zum 10. des Betreuungsmonats. Berechnungsübersicht: 48 Wochen : 12 Monate = errechneter monatlicher Betrag. Reservierte Betreuungsplätze sind auch bei Krankheit, Abwesenheit und Ferien zu bezahlen.

Spontananmeldungen werden monatlich zusätzlich abgerechnet.

Die angemeldete Ferienbetreuung wird zusätzlich zu den regulären Betreuungseinheiten vor oder während der Ferienzeit in Rechnung gestellt.

Wer ein Kind wegen ausserordentlichen Ferien/Abwesenheit vorübergehend nicht in der Kindertagesstätte betreuen lässt, bezahlt für den ersten Monat der Abwesenheit den gesamten Betreuungsbetrag. Ab dem zweiten Monat Abwesenheit wird ein Drittel des monatlichen Betreuungsbetrags berechnet. Diese Tage können nicht kompensiert werden.

Gemäss Vertrag muss ein Betreuungsplatz bis Ablauf des Vertrages, nach Einhaltung der dreimonatigen Kündigungsfrist, bezahlt werden. Wenn dieser Betreuungsplatz jedoch nicht mehr beansprucht wird und anderweitig besetzt werden kann, muss dieser nicht weiter bezahlt werden.

18. Finanzen allgemein

Die Ausgaben der KITS werden gedeckt durch:

- Betreuungseinnahmen
- Mitgliederbeiträge
- Sponsoren, Gönner, Beiträge Dritter
- Anschubfinanzierung des Bundes (2015-2018)

19. Qualitätssicherung

Der Vorstand beaufsichtigt die Umsetzung des vorliegenden Konzepts.

Der Betrieb wird im Sinne einer permanenten Qualitätsverbesserung laufend überprüft. Insbesondere werden folgende Qualitätsansprüche evaluiert:

- Bedarfsplanung, -überprüfung und -entwicklung
- Einsatz der Finanzen und Wirtschaftlichkeit
- Zufriedenheit der Erziehungsberechtigten



- Zufriedenheit der Kinder
- Zufriedenheit des Personals
- Zielerreichung

Der Vorstand ist zuständig für das Controlling.

Überarbeitete Version genehmigt vom Vorstand des Verein KITS, Sarnen, im September 2018.